



EUROREGION ELBE/LABE

20 LET/JAHRE



Ziel 3 | Cíl 3
Ahoj sousede. Hello Nachbar.
2007-2013. www.ziel3-cil3.eu



Evropská unie. Evropský fond pro regionální rozvoj: Investice do vaší budoucnosti.
Europäische Union. Europäischer Fonds für regionale Entwicklung:
Investition in Ihre Zukunft



Ústecký kraj

Obsah

Hraniční regiony v Evropě: <i>Christian Preußcher</i>	3
Popis, historie a struktura: <i>Hartmut Kowalke</i>	6
Činnost EEL: <i>Milan Jeřábek, Vladimír Lipský</i>	13
Projekty a jejich výsledky (výběr): <i>Christian Preußcher</i>	21

Tiráž

Koncept, texty a redakce:

Hartmut Kowalke, Christian Preußcher, Vladimír Lipský, Milan Jeřábek

Vydavatel:

EUROREGION ELBE/LABE



Kommunalgemeinschaft Euroregion
Oberes Elbtal / Osterzgebirge e.V.
Dr.-Wilhelm-Külz-Str. 6
D-01796 Pirna
Tel.: +49 (0) 35 01 / 52 00 13
info@euroregion-elbe-labe.eu

Svazek obcí Euroregion Labe
Velká Hradební 8
CZ – 400 01 Ústí nad Labem
Tel.: +420 475 272 437-8
euroregion-labe@mag-ul.cz

www.euroregion-elbe-labe.eu

Hraniční oblasti v Evropě

Hranice jsou „jizvami dějin“(1). Po druhé světové válce začaly státy, regiony a obce v Evropě s překonáváním těchto problémů vzniklých v minulosti.



Grenzenloses Europa?

Evropa bez hranic?

Přeshraniční spolupráce má pomoci ke zmírnění negativ existence těchto hranic, překonání okrajové polohy hraničních regionů a zlepšení životních podmínek obyvatelstva. K organizaci přeshraniční spolupráce na evropských hranicích se v minulých více než 50-ti letech vytvořily Evropské regiony – Euroregiony či Euregia nebo obdobné struktury – (v následujícím textu zvané Euroregiony). Zároveň pomáhají s realizací velké evropské integrace v malém, v každodenním životě lidí žijících na hranicích.

Jak definujeme Euroregion?

Euroregion není automaticky definován jen pouze jako přeshraniční zájmové sdružení, které je tvořeno teritoriálně příslušnými komunálními celky - městy, obcemi, okresy a jinými institucemi.

Euroregion je chápán jako suma všech aktérů – občanů, občanských sdružení, spolků, hospodářských a sociálních partnerů, podnikatelských subjektů, církví, sociálních a zdravotnických zařízení, dětských zařízení, škol, universit a vysokých škol, měst, obcí, zemských okresů, krajů a států - podílejících se aktivně na přeshraniční spolupráci na evropských hranicích.

Jak jsou Euroregiony organizovány?

- spojením regionálních a lokálních spolků na obou stranách příslušné státní hranice, někdy s parlamentním sněhem;
- přeshraniční organizací se stálým sekretariátem, s odborným a správním personálem a vlastními finančními prostředky;
- dle občanského práva, opírajícího se o národní účelové svazy, nadace či spolky na obou stranách hranice, na základě příslušné platného občanského či veřejného práva; nebo
- dle veřejného práva, opírajícího se o státní smlouvy či nařízení EU o Evropském sdružení pro územní spolupráci (ESÚS)

Práce Euroregionů?

- rozvojová a strategicky orientovaná spolupráce dle přeshraničních rozvojových koncepcí;
- zásadně přeshraniční, nejsou to „jen“ národní hraniční regiony;
- žádná nová správní úroveň, ale platforma pro veškeré přeshraniční vztahy: ať už občanů, politiků, institucí, hospodářských struktur, sociálních partnerů, nositelů kultury, atd.;
- platforma s vyrovnávací úlohou mezi různými strukturami a kompetencemi na obou stranách hranice, jakož i mezi rozdílnou mentalitou;
- partnerská přeshraniční kooperace jak vertikální (na úrovni Evropy, států, regionů, lokálních struktur), tak i horizontální;
- převádění společně přijatých přeshraničních rozhodnutí na národní úroveň dle příslušně platných předpisů na obou stranách hranice (předcházení kompetenčním a strukturálním konfliktům);
- přeshraniční účast politiků, občanů, institucí a sociálních partnerů na programech, projektech a rozhodovacím procesu;
- zapojení vlastní iniciativy a prostředků jako předpokladu pro pomoc a podporu ostatním.

Co obsahuje přeshraniční kooperace Euroregionů?

- vymezení pole působnosti dle společných zájmů (např. infrastruktura, hospodářství, kultura),
 - spolupráci ve všech oblastech života: bydlení, práce, volný čas, kultura atd.,
 - sociálně-kulturní spolupráci stejného významu jakou má hospodářsko-infrastrukturní spolupráce,
 - převádění smluv, úmluv a dohod, uzavřených na evropské a mezistátní úrovni, do přeshraniční praxe,
 - konzultaci, podporu a koordinaci přeshraniční spolupráce, zvláště v následujících oblastech:
- | | |
|---|---|
| ➤ hospodářský rozvoj | ➤ turismus a rekreace |
| ➤ doprava a provoz | ➤ rozvoj zemědělství |
| ➤ územní řízení | ➤ inovace a přenos technologií |
| ➤ ochrana přírody a životního prostředí | ➤ školství, vzdělávání a věda |
| ➤ kultura a sport | ➤ záchranářství a ochrana před katastrofami |
| ➤ zdravotnictví a sociální oblast | ➤ komunikace |

- energie
- veřejná bezpečnost
- odpadní hospodářství

Zastřešující evropská organizace Euroregionů

Většina Evropských regionů (Euroregionů nebo Euregií) a podobných struktur je členem Asociace evropských hraničních regionů (AGEG). Jedná se o nejstarší evropskou zastřešující organizaci hraničních regionů. Sídlo má v Gronau, zastupuje zájmy evropských hraničních regionů jak na evropské úrovni, tak i v jednotlivých členských státech EU, a byla založena v roce 1971. EUROREGION ELBE/LABE je členem od roku 1993. AGEG má dnes 93 členů, kteří reprezentují bezmála 200 národních hraničních regionů (2).

Arbeitsgemeinschaft Europäischer Grenzregionen (AGEG)
Asociación de Regiones Fronterizas Europeas (ARFE)
Association des régions frontalières européennes (ARFE)
Association of European Border Regions (AEBR)
Comunità di lavoro delle regioni europee di confine (AGEG)
Europæiske grænseregioners Arbejdsfællesskab (AGEG)
Werkgemeinschaft van Europese grensgobiieden (WVEG)
Associação das Regiões Fronteiriças Europeias (ARFE)
Σύνδεσμος Ευρωπαϊκών Συνοριακών Περιφερειών (ΣΕΣΠ)
Stowarzyszenie Europejskich Regionów Granicznych (SERG)
Ассоциация Европейских Приграничных Регионов (АЕПР)



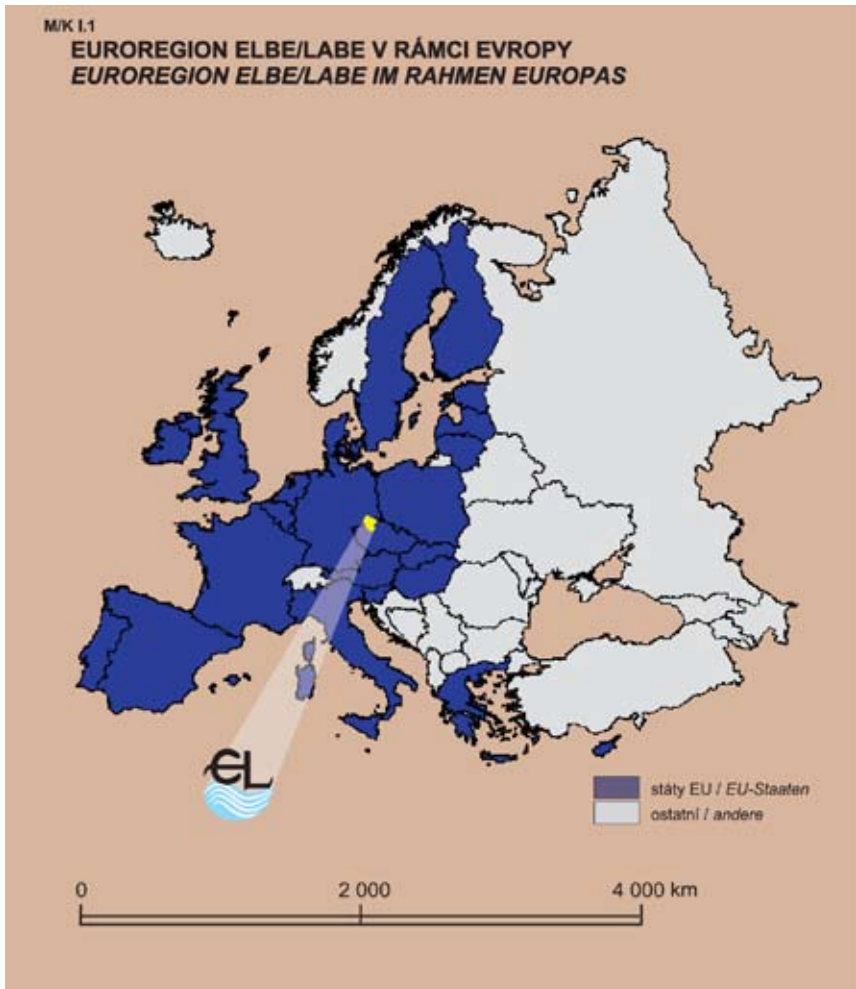
Literatura a odkazy

- (1) Mozer, A.: Die grenzüberschreitenden Regionen, in: Alfred Mozer – Portrait eines Europäers, Titel der niederländischen Originalausgabe: „Gastarbeiter in Europa“, hrsg. von A. Mozer-Ebbinge und R. Cohen, Bonn 1981, S. 194
- (2) AGEG (Hrsg.): Výroční zpráva 2010, Gronau, 2011, www.aebr.eu

Obrazové odkazy

strana 3: http://ec.europa.eu/news/transport/110808_de.htm

Popis, historie a struktura Euroregionu Elbe/Labe

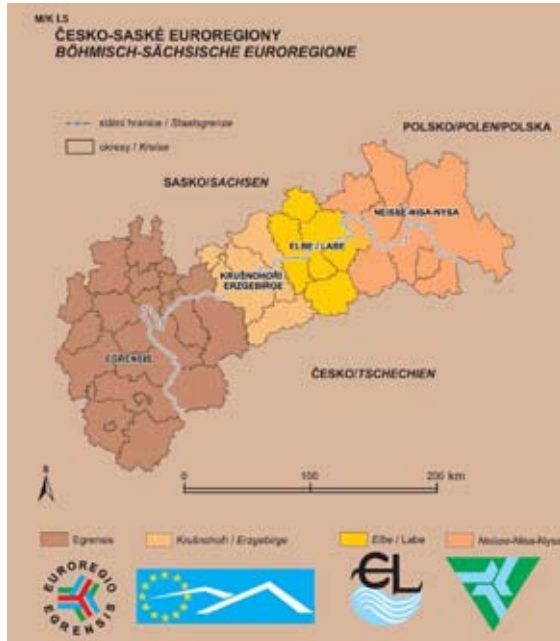


Období od roku 1989 až dodnes Evropu zásadně změnilo. Tam kde hranice dříve téměř neproniknutelně dělily východní Evropu od západní, se otevřely nyní rozmanité možnosti pro nové vzájemné vztahy. Zvláště Německo pak muselo nově definovat svůj vztah k východním sousedům.

Gabbe a von Malchus jmenují více důvodů, které přispěly počátkem 90. let ke zlepšení předpokladů pro přeshraniční spolupráci ve střední a východní Evropě (GABBE, J./von MALCHUS; V. 1992):

- celosvětové uvolnění
- vznik velkého evropského vnitřního trhu v návaznosti na vstup a asociální žádosti některých východoevropských a středoevropských sousedních zemí do Evropského společenství
- německé sjednocení
- mírový vývoj ve střední a východní Evropě.

Pro spolupráci s Polskem a Československem byly rozhodující smlouvy o přátelství z let 1991 a 1992. Zásadní myšlenkou pro jejich uzavření byla vzájemná vůle aktivně se podílet na společném životě ve sjednocující se Evropě a zlepšit přátelskou spolupráci v duchu dobrých sousedských vztahů.



Na pozadí těchto událostí vzniklo na počátku 90. let podél východní hranice Spolkové republiky Německo s Polskem a Československem (od roku 1993 Českou republikou) osm přeshraničních regionů.

Vlastnosti německo-české hranice se v posledních dvaceti letech několikrát změnily:

- 1990 vnější hranice Evropské Unie (německé sjednocení)
- 2004 vnitřní hranice Evropské Unie (vstup České republiky do EU)
- 2007 vnitřní hranice v Schengenu (přístup

České republiky k Schengenské smlouvě)

- 2011 svobodná volba místa k žití a práci pro obyvatele České republiky (vypršení přechodného období z roku 2004)



Založení Euroregionu Elbe/Labe

Od roku 1991 se objevily první myšlenky a návrhy na přeshraniční spolupráci v sasko-českém pohraničí na území dnešního EEL. Binacionální pracovní skupina ustanovila během několikaměsíční přípravy obsah této budoucí přeshraniční spolupráce. Za tím účelem bylo vytvořeno sedm odborných pracovních skupin, které měly pokrývat následující oblasti: regionální rozvoj, hospodářství a cestovní ruch, dopravu a hraniční přechody, ochranu přírody a životního prostředí, zdravotní a sociální oblast, kulturu/vzdělávání/sport a ochranu před katastrofami. Protože v té době ještě nebyly oba právní systémy kompatibilní, musela být na obou stranách založena právně způsobilá sdružení jakožto nositelé Euroregionu. Na české straně to byl „Klub Euroregionu Labe“ (09. 06. 1992) a na německé straně „Komunální společenství Euroregion Horní Polabí/Východní Krušnohoří e. V.“ (20. 05. 1992).

24. června 1992 byl založen EUROREGION ELBE/LABE v Ústí nad Labem. Zakládající konference EEL schválila také „Rámcovou dohodu“ a první úvahy o společném regionálním přeshraničním rozvoji, tedy důležité dokumenty pro rozvoj společné přeshraniční spolupráce.

Při založení bylo ustaveno teritorium Euroregionu, kam patřilo šest zemských okresů Svobodného státu Sasko (Dippoldiswalde, Drážďany-venkov, Freital, Míšeň, Pirna, Sebnitz) a město Drážďany, a na české straně 106 měst a obcí okresů Litoměřice, Teplice, Ústí nad Labem a Děčín.

Po reformě okresů a komunálních reformách ve Svobodném státě Sasko v posledních 20-ti letech patří dnes k Euroregionu na saské straně zemský okres Saské Švýcarsko – Východní Krušnohoří, město Drážďany jakož i města Pirna a Dippoldiswalde a hospodářská iniciativa Saské Švýcarsko e. V.



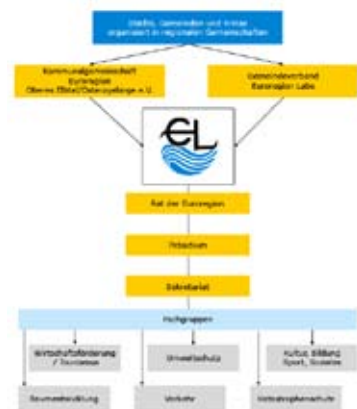
Euroregion má dnes plochu cca. 4.800 km²; z toho 1.980 km² na saské a 2.820 km² na české straně. V Euroregionu žije 1,260 mil. obyvatel (D 760.000, ČR 500.000). Největšími městy jsou Drážďany (520.000 obyvatel) a Ústí nad Labem (95.000 obyvatel).

Řeka Labe formuje, jak z názvu vyplývá, zásadním způsobem Euroregion Elbe/Labe. Oblast Euroregionu zahrnuje krajiny horního Polabí, východního Krušnohoří a Saského Švýcarska na německé straně jakož i části Severních Čech na české straně.

Dva sousední euroregiony hraničí s Euroregionem Elbe/Labe: na východě „Euroregion Neiße – Nisa – Nysa“ a na západě „Euroregion Krušnohoří“.

Organizační struktura

EUROREGION ELBE/LABE je dobrovolné pracovní společenství. Skládá se z orgánů Rady, Prezidia, sekretariátu, jakož i šesti odborných pracovních skupin. Rada je nejvyšším společným orgánem. Sestává vždy z patnácti volených zástupců německé a české strany. Rada plní hlavně poradní a koordinační funkce.



Prezidium sestává z osmi zástupců, vždy čtyř z Německa a čtyř z Česka. K zástupcům patří mimo jiné ko-prezidenti a jednatele obou komunálních sdružení. Prezidium má úkol reprezentovat Euroregion navenek.

Obě komunální sdružení jmenují svého jednatele, kteří tvoří dohromady společný sekretariát. Sekretariát plní úkoly uložené výše uvedenými orgány a koordinuje práci odborných pracovních skupin. Sídlo Euroregionu se od 5. července 1992 nachází v Pirně; sekretariát má své sídlo od

1. srpna 1992 v Ústí nad Labem.

Rozhodnutím Rady existují od roku 2005 následující odborné pracovní skupiny:

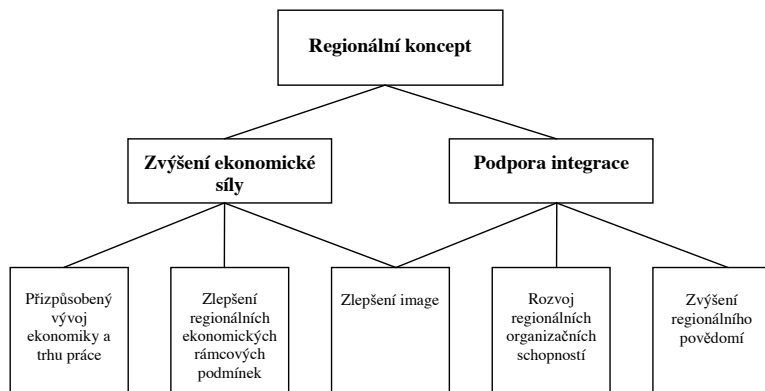
- regionální rozvoj
- cestovní ruch a podpora hospodářství
- kultura, vzdělávání, sport
- doprava
- ochrana životního prostředí
- ochrana před katastrofami



Odborné pracovní skupiny se věnují problémům v jednotlivých oblastech působnosti. Vypracovávají návrhy a doporučení, která slouží k řešení odborných problémů. Výsledky jsou předkládány vyšším orgánům Euroregionu a oběma komunálním sdružením k odhlasování, případně k rozhodnutí.

Cíle Euroregionu

EUROREGION ELBE/LABE je přeshraniční zájmové sdružení, které je tvořeno příslušnými národními, právně způsobilými spolky.



Úkolem je podpora rozvoje zvláště u

- spolupráce v otázkách regionálního rozvoje,
- udržení a zlepšení přirozených životních podmínek v regionu,
- zvýšení ekonomické síly a vyrovnání životní úrovně obyvatelstva,
- dalšího rozvoje a přizpůsobování přeshraniční infrastruktury,
- spolupráce v oblasti protipožární ochrany a ochrany proti katastrofám, jakož i záchranné služby,
- dalšího rozvoje přeshraniční veřejné hromadné dopravy,
- spolupráce v oblasti cestovního ruchu a sportu,
- utváření kulturní výměny a péče o společné kulturní dědictví,
- zlepšení možností setkávání lidí v pohraničí a
- spolupráce v humanitární a sociální oblasti jakož i vzdělávání.

Prací na výše uvedených úkolech, případně jejich vyřešením sleduje Euroregion řadu cílů, z nichž jmenujme ty nejdůležitější:

Zásadním cílem je, podporovat region ve všech oblastech a sblížovat obyvatelstvo na obou stranách hranice. Lidé by měli získat společné povědomí o svém regionu, měli by se naučit řešit společné regionální problémy.

Vedle toho se Euroregion snaží vytvořit a rozšiřovat síť přeshraniční spolupráce. Tato síť by měla zahrnovat všechny oblasti komunálních a regionálních kompetencí. Euroregion je platformou aktivit regionálních a komunálních aktérů.

Povědomí o pojmu "Euroregion Elbe/Labe" (2010)



Nehledě na snahu sjednotit obě části Euroregionu je sledován také cíl následné podpory a udržitelnosti přeshraničního regionu. Je potřeba oživit hospodářství, vytvořit pracovní místa, podporovat blahobyt, aniž by to však nenávratně zničilo přírodní prostředí.

Literatura a odkazy

GabbeJ./ von Malchus,V. (1992): Grenzüberschreitende Zusammenarbeit an der Deutsch-Polnisch-Tschechischen Grenze. Entwicklungsstand, Perspektiven und Forderungen (AGEG), Gronau, S. 4

Názvy a odkazy obrazového doprovodu

strana 6: Euroregion Elbe/Labe v Evropské Unii (Jeřábek, M./Kowalke, H. u.a.: Atlas Euroregionu Elbe/Labe.- Ústí n. L./Dresden 2005, S. 16)

strana 7: Čtyři Euroregiony ve Svobodném státě Sasko (Jeřábek, M./Kowalke, H. u.a.: Atlas Euroregionu Elbe/Labe.- Ústí n. L./Dresden 2005, S. 23)

strana 8: Cesta lodí u příležitosti vstupu České republiky do Evropské Unie dne 1. května 2004

strana 9: Mapa Euroregionu Elbe/Labe (homepage EEL)

strana 9: Organigram EEL (homepage EEL)

strana 10: Zasedání OPS pro územní rozvoj (homepage EEL)

strana 11: Koncept rozvoje Euroregionu Elbe/Labe (Autor: Hartmut Kowalke)

strana 12: Povědomí o Euroregionu Elbe/Labe v regionu (závěrečná zpráva malého projektu „Působení otevření hranic na města a obce Euroregionu Elbe/Labe“; Dresden/Ústí n. L. 2010, S. 90)

Činnost EEL

V průběhu času se vyvíjela forma, obsah a intenzita přeshraniční spolupráce EEL. Vedle koordinace činnosti Odborných pracovních skupin EEL a podpory přeshraničních projektů jiných nositelů se Euroregion Elbe/Labe sám aktivně zapojil do realizace projektů spolufinancovaných z EU. Příkladem vývoje celé spolupráce v rámci EEL je největší program/projekt EEL Fond malých projektů (FMP), který v různých obměnách funguje již od roku 1996 až do dnes.

- V roce 1996 byl na české straně česko-saského pohraničí zahájen Fond malých projektů programu Phare CBC (ČR v té době nebyla členským státem EU). Jednalo se o český program, který podporoval výhradně malé neinvestiční projekty tzv. projekty people to people. Realizované projekty měly přeshraniční dopad. V prvních pěti letech 1996-2001 EEL v celém procesu hrál pouze roli žadatele a nositele několika vlastních projektů. Centrum regionálního rozvoje ČR (CRR) pověřilo administrací regionální rozvojové agentury. Saská strana tehdy podobný program financovaný z EU zatím k dispozici neměla.
- Situace se změnila roku 2001. EEL stejně jako všechny česko-saské euroregiony razantně vstoupil do řídicích struktur FMP programu Phare CBC. Jejich hlavním úkolem bylo tehdy jmenovat hodnotitele a členy řídicího výboru, a to vždy pro svůj region. Veškerou administraci kolem FMP však vykonávala stále Regionální rozvojová agentura Most. Saská strana EEL byla již trvale a pevně zapojena do struktury řídicího výboru na české straně.



Spolupráce v oblasti zdravotní záchrané služby



Lokální řídicí výbor EEL

Na saské straně byl od roku 2001 zahájen program EU na podporu přeshraniční spolupráce Interreg III A. V rámci tohoto programu fungoval již také FMP. Euroregion Elbe/Labe ani na saské straně však stále ještě nenesl plnou odpovědnost za realizaci programu. Jeho úkol končil výběrem projektů. Následně se již o průběh realizace projektů, vyúčtování a proplácení starala vždy Vládní prezidia (Drážďany nebo Chemnitz).

Původní představa, že oba programy FMP (Phare CBC a Interreg) budou vzájemně sladěny, se nenaplnila. Mělo se jednat o zrcadlové programy, ale problémem až do konce existence Phare CBC (2004) zůstala neslučitelnost obou programů a jejich administrativní odlišnosti. Např. program Interreg III A byl schválen na sedm let, Phare CBC se schvaloval vždy jen na jeden rok. Přesto byl celý program FMP vyhodnocen jako velmi dobrý nástroj, který pomáhá sblížení obyvatel na obou stranách hranice.

Další radikální změna přišla se vstupem ČR do EU 1. 5. 2004. Česká strana získala přístup ke stejnému dotačnímu instrumentu jako strana saská tedy k Interreg III A. Převzetí plné odpovědnosti za výběr a administraci celého FMP bránila ještě skutečnost, že v roce 2004 plánovací perioda EU 2000-2007 byla již za svou polovinou. Nebylo by tedy smysluplné měnit zaběhlý fungující systém, který již tři roky probíhal na saské straně. Druhým problémem české strany v programu Interreg III A bylo relativně nízké finanční vybavení, které bylo v poměru k saskému asi 10x nižší. Tento nepoměr byl výsledkem složitých a neúspěšných jednání v rámci ČR.

V roce 2005 byly FMP EEL zahájeny v takovém aranžmá, že navenek se pro žadatele o podporu jednalo o jeden sasko-český FMP. Ve skutečnosti byly dva nezávislé FMP. Úkolem EEL bylo sestavení Lokálního řídicího výboru (LŘV). Konzultace žadatelů, příprava jednání LŘV, vlastní výběr projektů, kontrola realizace byly prováděny v režii EEL a následná finanční kontrola byla prováděna nezávisle a odděleně na saské a české straně.



Festival v Bad Schandau a Česká Kamenici



Příprava FMP

Pro českou stranu EEL znamenal FMP programu Interreg III A obrovský úspěch a další *emancipaci*. Počet zaměstnanců české části EEL se zdvojnásobil a početně se vyrovnal se saskou stranou. Průběh FMP Interreg III A také dokázal, že EEL je schopným subjektem pro vykonávání administrace FMP.

- Zatím posledním krokem k užší integraci EEL je probíhající FMP EEL programu Cíl 3 zahájený v listopadu 2008. Po složité přípravě žádosti projektu FMP v EEL na finanční podporu z programu Cíl 3 a jejím schválení Monitorovacím výborem programu, převzal EEL plnou odpovědnost za chod FMP včetně rizik. Podle pravidel programu Cíl 3 mezi Českou republikou a Svobodným státem Sasko bylo třeba, aby projekt FMP realizovali alespoň dva partneři. Jeden z partnerů je pak *vedoucím partnerem* celého projektu. V EEL tuto roli na sebe vzala saská strana.

K úkolům EEL patří sestavení binacionálního Lokálního řídicího výboru (výběr projektů), administrace FMP, komunikace se žadateli, Centrem pro regionální rozvoj ČR, Saskou rozvojovou bankou, Řídicím orgánem ad.

V polovině programu se dá říci, že se cíle FMP EEL daří plnit. Z pohledu množství schválených projektů v posledních třech letech nepolevil zájem žadatelů o přeshraniční spolupráci. Podle plánu bylo také navázáno celkem 1,5 mil. € tedy veškeré prostředky, které byly k dispozici. Na konci roku 2011 bylo schváleno prodloužení projektu, který bude pokračovat až do roku 2014. S prodloužením projektu FMP byl také navýšen jeho rozpočet o 1,2 mil. Euro.



Poslední zasedání LRV 29. 5. 2007 na zámku Weesensteinu

Pro všechny euroregiony v česko-německém pohraničí je charakteristická činnost přeshraničních pracovních skupin. V současné době v EEL pracuje šest Odborných pracovních skupin (OPS) EEL. Každou skupinu řídí dva ko-předsedové (po jednom z Čechů a ze Saska). V posledních letech se podařilo získat jako členy OPS odborníky z Krajského úřadu ÚK. Následující řádky přináší letmý nástin témat projednávaných v rámci zasedání jednotlivých OPS:

OPS Kultura, vzdělávání, sport a sociální záležitosti

(Ko-předsedové: Martin Chidiac a Jindřich Šrejber)

- kulturní a sportovní kalendář EEL
- založení dvojjazyčného gymnázia v Pirně
- „Olympiáda dětí a mládeže v EEL“
- „Sasko-český hudební festival“
- kulturní pas pro české občany
- přeshraniční dvojjazyčné odborné vzdělávání v oboru hotelnictví a pohostinství (Pirna, Teplice)
- „Mezinárodní závod míru juniorů“
- kongres vedoucích knihoven „Bez hranic do budoucnosti“
- „České kulturní dny“ v Drážďanech
- zahájení projektu „Sasko-český kulturní most Mitte Europa/Střed Evropy“
- projekt „Kultura spojuje – muzeálně-pedagogické nabídky pro školy z příhraničí (Deutsches Hygiene-Museum Drážďany)“
- představení Státních uměleckých sbírek v Drážďanech českým občanům
- projekt "Zkoumání a dokumentace drobných památek v sasko-českém pohraničí"
- muzeální portál Euroregionu Elbe/Labe



Zasedání OPS Kultura... - Drážďany



OPS Ochrana před katastrofami – Ústí nad Labem

OPS ochrana před katastrofami

(Ko-předsedové: Reiner Maus a Jiří Čermák)

- nouzový a komunikační systém pro přeshraniční záchranářství
- projekt „Podest“ (přeshraniční komunikační a informační systém)
- projekt „MobiKat“ (přeshraniční systém k zajištění mobility a přehledu o situaci při katastrofických situacích v EEL)
- projekt „Společný hlídkový člun“
- dohoda o přeshraniční pomoci a spolupráci v protipožární ochraně
- velký projekt Cíle 3 „Informační a rozhodovací platforma při velkých škodných událostech (přeshraniční koordinace v oblasti krizové prevence a nouzového managementu)“ (Krajský úřad Ústí nad Labem)
- plánovaný velký projekt Cíle 3 „Přeshraniční horská služba v česko-saském pohraničí“
- představení velkého projektu Cíle 3 „Společná přeshraniční aktivní a preventivní opatření pro ochranu před povodněmi mezi městy Neustadt v Sasku, místní část Rugiswalde, a Velký Šenov“
- velký projekt Cíle 3 „výcvikového centra jakožto základny standardizované přeshraniční ochrany před katastrofami pro vodní záchrannou službu Červeného kříže kodvrazení velkých škodných událostí“ (DRK Kreisverband Freital e.V.)
- projekt „Přeshraniční kooperace protipožární ochrany Hřensko-Kirnitzschtal 2009-2011“
- velké cvičení BARBARA 2012 na dálnici A17



OPS regionální rozvoj

(Ko-předsedové: RNDr. Milan Jeřábek a Rolf Hermann)

- projekt „Euroregionální projektová práce a práce s veřejností“
- regionální metropole a region „Saský trojúhelník“
- stav regionálního územního plánu pro oblast Drážďan
- informace o městě Drážďany a jeho okolí
- návrh územního plánu Horního Polabí / Východního Krušnohoří
- regionální sladění vývoje v pohraničních lokalitách

- koncepce Ústeckého kraje v oblasti regionálního rozvoje se zaměřením na přeshraniční aspekty
- účast EEL na Saském středoevropském dni na UJEP v Ústí nad Labem
- zemský územní plán pro Sasko
- „Cross-Data“ přeshraniční management dat pro územní plánování (Sasko-český územní informační systém)
- Informační projekt Německo-české internetové platformy pro Východní Krušnohoří
- Polabí v průběhu času

Bádání v akademické oblasti

- základní výzkum identity říčních oblastí – mezinárodní srovnávací projekt
- demografický vývoj na území EEL
- atlas Euroregionu Elbe/Labe jako prostředek vzájemného přeshraničního poznání
- průzkum malých a středních podniků v Euroregionu
- přítomnost problematiky EEL na Německém dni geografů (Vídeň 2009)
- inovační potenciál jako faktor rozvoje pohraničí
- Sasko-česká vysokoškolská iniciativa (STHI)



Konference Životní prostředí 2. 11. 2006 – Most



OPS regionální rozvoj - Drážďany

OPS pro životní prostředí a ochranu přírody (Ko-předsedové: Dr. Birgit Hertzog a Martin Neruda)

- zlepšení životní úrovně obyvatel – znečištění ovzduší
- „Projekt ochrany přírody ve Východním Krušnohoří“
- přestavba nosičů energie v elektrárně v Děčíně
- rozhodnutí o projektu „Labský losos od ústí k prameni“
- „Akční program Labe“ (problémy s kvalitou vody v Labi)
- povodňová vlna 2002
- projekt „Opatření imisní ochrany a ochrany klimatu včetně využití obnovitelných zdrojů energie“
- tzv. odpadková turistika
- 15leté výročí existence OPS pro životní prostředí a ochranu přírody v Euroregionech Elbe/Labe a Krušnohoří (konference, sbírka)

- větrné elektrárny v pohraničí
- přeshraniční dopravní spojení s ohledem na specifické aspekty životního prostředí
- geologické informační sítě pro přeshraniční region Národního parku Českosaské Švýcarsko
- Českosaské Švýcarsko jako světové kulturní dědictví UNESCO
- zelená síť Krušnohoří: přeshraniční aspekty praktického využití Natury 2000 v sasko-českém pohraničí
- využití geotermální energie v Litoměřicích



SSUD Rehlovice



Dálnice D8-A17 - úsek Lovosice-Ústí

OPS pro dopravu

(Ko-předsedové: Dr. Matthias Mohaupt a Sven Czastka)

- „Plovoucí cesta“ (Radebeul-Lovosice)
- „RoLa“ (Drážďany-Lovosice)
- znovuzavedení labského přívozu mezi obcemi Hřensko a Schöna
- výstavba nebo uzavření stávajících hraničních přechodů
- integrace dopravních plánů a podniků
- první přeshraniční autobusové spojení z Drážďan do Teplic (první regionální přeshraniční a průchodné spojení mezi Saskem a Čechami od 2. světové války)
- odlehčení obcí Altenberg a Zinnwald od provozu silnice B170
- rozvoj programu zvláštních jízd na železnici Müglitztalbahn
- aktuální dopravní projekt Interreg III A (vlaky a autobusy spojují pohraniční oblasti Národního parku České a Saské Švýcarsko)
- přeshraniční regionální železniční trať Děčín-Dolní Žleb-Schöna
- dostavba chybějícího železničního spojení Sebnitz – Dolní Poustevna
- stav a vývoj dálnice A17 / D8 na české straně
- Roll-on-Roll-off-zařízení v přístavu Alberthafen v Drážďanech
- letiště Dresden GmbH jako alternativa pro cestující z Euroregion Elbe/Labe
- splavnost Labe – exkurze ke zdymadlům (rybí přechod, vodní elektrárna) Ústí nad Labem – Střeliv

- transevropská železniční síť s ohledem na zvláštní zohlednění Euroregionu Elbe/Labe
- občanský autobus Lommatzcher Pflege e.V.
- plánování cyklotras Zemského hlavního města Drážďany a Ústeckého kraje

OPS pro cestovní ruch a podporu hospodářství

(Ko-předsedové: Manuela Gogsch a Jiří Válka)

- rekultivace a otevření turistické oblasti „Sebnitz – Forellenschänke“
- mezinárodní Labská cyklostezka (úsek Libochovany – Ústí nad Labem, Schöna – Dolní Žleb) + „Zelený koridor Vltavy“
- turistické hraniční přechody pro pěší, cykloturisty a
- první hospodářská výstava okresu Děčín (1995)
- projekt „vybudování pracovní skupiny keramiky pro malé a střední podniky v pohraničí Německa, Česka a Polska / Míšeň“
- založení severočeského spolku pro cestovní ruch DELITEUS
- zřízení přeshraniční hornické naučné stezky mezi městy Krupka, Geising, Altenberg (Zinnwald) a Dubí
- rekonstrukce cyklistické stezky a stezky pro pěší na hraničním přechodu Petrovice – Bahratal
- „1. cyklistická konference o Labské stezce“
- projekt „Sasko-český farmářský trh“ Dohna/Röhrsdorf
- zřízení Národního parku České Švýcarsko
- vlastní Dům národního parku Saské Švýcarsko v Bad Schandau
- projekt „Šlechta bez hranic. Páni z Bünau v Sasku a Čechách“
- projekt „Českosaské Švýcarsko – evropský region budoucnosti“
- projekt „Historické poštovní cesty – styčné body s Českem“
- síť přebírání podniků a rozvoje mladých vedoucích sil
- přeshraniční projekt – Infrastruktura na Labi
- malý projekt „Průvodce sasko-českým Krušnohořím“
- společný rozvoj cestovního ruchu Bad Schandau – Česká Kamenice



Zdymadla Střekov – vodní elektrárna



Vstup ČR do EU 1. 5. 2004

Projekty a výsledky (výběr)

V EUROREGIONU ELBE/LABE se od začátku dařilo rozvinout na komunální a regionální úrovni dobrou, na přátelství a vzájemné dohodě založenou spolupráci. To způsobilo, že regionální aktéři byli v této oblasti přeshraniční spolupráce často dál než tzv. „velká politika“.

Již v prvních dvou letech existence Euroregionu byly připraveny a zrealizovány první projekty. K nim patří přeshraniční kulturní a sportovní kalendář a kulturní pas EUROREGIONU ELBE/LABE.



Oba projekty existují dodnes. Kulturní pas pro české občany jim umožňuje zvýhodněný vstup do muzeí, hradů, zámků ap. v saských zemských okresech náležejících do EUROREGIONU ELBE/LABE a mezitím již také v těch, náležejících do Euroregionu Krušnohoří, a v zemském hlavním městě Drážďany.

Rovněž v roce 1993 se poprvé uskutečnily „Olympiáda dětí a mládeže Euroregionu Elbe/Labe“ a „Sasko-český hudební festival“. Obou projektů se po mnoho let účastnily tisíce účastníků a návštěvníků, kteří se zasloužili o stoupající povědomí o tomto druhu přeshraniční spolupráce v EUROREGIONU ELBE/LABE.

Od roku 1995 se zásadně změnila možnost přeshraniční spolupráce díky evropským dotačním programům INTERREG II A na saské straně a PHARE – CBC na české straně.

Prvním projektem v EUROREGIONU ELBE/LABE, podpořeným evropskými dotačními programy INTERREG a PHARE-CBC, bylo znovuzavedení trajektové dopravy mezi obcemi Reinhardtsdorf-Schöna a Hřensko. Také tento projekt se stále těší velké oblibě. Rok co rok převáží přívoz „Kaiserkrone“ v každém ročním období pasažéry z nádraží Schöna do Hřenska a opačně.



Přívoz „Kaiserkrone“

Další projekt se zabýval zřízením přeshraniční hornické naučné stezky mezi městy Krupka, Geising, Altenberg (místní část Zinnwald) a Dubí na hřebeni Krušných hor. Vzhledem ke společné intenzivní a různorodé historii hornictví v této oblasti se starostové zmíněných měst rozhodli, založit tuto hornickou naučnou stezku. Tím měla zároveň vzniknout zážitková oblast pro turisty v této části sasko-českého východního Krušnohoří, zahrnující i přírodní a architektonické zvláštnosti tohoto území.



ukázková štola „Tiefer Bühnau-Stollen“ v Zinnwaldu

V roce 1999 se v Drážďanech poprvé konaly „České kulturní dny“ pod záštitou českého generálního konzulátu v Drážďanech.

Pro široké publikum se konalo téměř 50 představení v různých oblastech, např. hudba a folklór, film a divadlo, formy dialogu a výstavy. Podpora pro příští léta byla v tu dobu zajištěna, takže existovala oprávněná naděje, že se tento projekt do budoucnosti v EUROREGIONU ELBE/LABE úspěšně etabluje. Dnes má oficiální název „Česko-německé kulturní dny v EUROREGIONU ELBE/LABE“ a koná se vždy v širokém okolí měst Drážďany a Ústí nad Labem. Na financování se podílí mimo jiné Evropská Unie v rámci programu Cíl 3 a Česko-německý fond budoucnosti.



Logo 9. Českých kulturních dnů v Drážďanech

V roce 2000 byla dokončena rekonstrukce a rozšíření binacionálního internátu gymnázia Friedricha Schillera v Pirně. Dosud největší a nejrozsáhlejší projekt v EUROREGIONU ELBE/LABE byl realizován během 4 let s celkovými náklady 11,5 miliónu Euro. Celkem 113 internátních míst pro žákyně a žáky a šest bytů pro učitele je k dispozici v centru Starého města v Pirně. Co nejvíc potěšilo „otce města“: díky žákyním a žákům se Staré město v Pirně znovu zaplnilo „mláďím“. V internátu spolu bydlí žáci obou národností ve dvou- či třílůžkových pokojích a mají v nich zároveň k dispozici společné místnosti, kuchyně, sprchy a WC. Hotový internát navíc disponuje menzou s kavárnou, jakož i klubovnou, posilovnou a počítačovou místností.

Již na počátku školního roku 1992/93 byla zavedena výuka češtiny pro všechny 5. třídy gymnázia Friedricha Schillera v Pirně a tento „předprojekt“ byl uznán Saským ministerstvem kultury jako „školní experiment“.



Binacionální internát Pirna, Am Markt 1/2

Ve školním roce 1998/99 byla na gymnáziu otevřena první dvojjazyčná třída. Od té doby se v obou jazycích vzdělává od sedmé třídy vždy 15 českých a německých žáků a žákyní ve dvojjazyčných třídách. Dvojjazyčná výuka se uskutečňuje na základě státní smlouvy uzavřené mezi Svobodným státem Sasko a Českou republikou. V roce 2000 byl projekt „Binacionální internát Pirna“ na základě jeho myšlenky „společně se učit – společně žít“ nominován na Expo 2000 v Hannoveru.

V roce 2001 gymnázium Friedricha Schillera navštívil spolkový kancléř Gerhard Schröder a v roce 2006 pak prezident Německé spolkové republiky a

České republiky, Horst Köhler a Václav Klaus. Gymnázium je nositelem „Evropské jazykové pečeti“ a „medaile Theodora Heusse“. Vlastní certifikát „Exzellenzlabel CERTILINGUA“, bylo vyznamenáno jako „škola bez rasismu – škola s kuráží“, obdrželo vyznamenání v „Evropském roce kreativity a inovace 2009“ a v roce 2011 záruční pečeť „Evropská škola v Sasku“ (1).

Jako velmi úspěšný přeshraniční projekt lze označit projekt MobiKat. Byl vypracován Fraunhoferovým institutem ve spolupráci se zemským okresem Saské Švýcarsko a Ústeckým krajem. Technologie MobiKat – Mobilní informace, velení a taktika – je významnou oporou komplexních strategických a operativních rozhodnutí v oblastech ochrany před nebezpečími.

Uživatelé jsou plánovači, štáby a velitelé zásahů z oblasti protipožární ochrany, záchranné služby, ochrany před katastrofami a policie.



Technologie MobiKat je založena na volně konfigurovatelných modulech s vysoce výkonnými výpočetními a optimalizačními algoritmy, jakož i vizualizačními a databázovými komponentami. Ty mohou být nasazeny buď jako stupňovitě rozšiřitelný komplet nebo i samostatně (i bez grafického ovládacího rozhraní). Veškeré výpočetní a optimalizační moduly jsou navíc k dispozici i ve formě knihoven pro cizí systémy, nebo jako serverové komponenty pro webové služby.

Křest ohněm si MobiKat úspěšně odbyl během povodní na Labi v roce 2006. Pomocí tohoto systému byl štáb ochrany před katastrofami v Pirně účinně podporován při vizualizaci stavu povodní, prognózách vývoje a optimalizace nasazení sil. MobiKat je od té doby nasazen nastálo jak ve stacionární, tak i v mobilní verzi na tabletech a je denně využíván v operačních střediscích záchranné služby.

MobiKat se osvědčil i u velkých zásahů, jako např. při stěhování nemocnic, cvičeních požární ochrany nebo u akcí typu Mistrovství světa v jízdě na bobech v roce 2008 v Altenbergu. Kromě toho sloužil MobiKat potřebám protipožární ochrany či při plánování oblastí záchranné služby v zemských okresech Saské Švýcarsko – Východní Krušnohoří a Míšeň, v zemském hlavním městě Drážďany apod.(2)



K dalšímu rozvoji přeshraniční složky tohoto projektu byl v letech 2009 až 2011 realizován návazný projekt „Přeshraniční rozhodovací platforma v případě katastrofických situací“, jako Leadpartner figuroval Ústecký kraj.

V polovině roku 2005 odstartoval projekt „Šlechta bez hranic. Pánové z Bünau v Sasku a Čechách“. V rámci spolupráce mezi zámek Weesenstein a zámek Děčín bylo jako výchozí bod projektu vybráno výročí převodu vlastnictví zámku Weesenstein v Sasku pánům z Bünau uskutečněné před 600 lety.

Projekt byl realizován formou výstav a různých doprovodných akcí, přičemž byla představena společná historie Čech a Sasko právě na příkladu pánů z Bünau.



zámek Děčín

Cílem projektu bylo vytvořit komplexní, bohatou přeshraniční nabídku pro návštěvníky zámku Weesenstein a Děčín,



zámek Weesenstein

a tím přispět ke zvýšení atraktivnosti regionu a jeho památek. Kromě obou výstav na zámcích vznikla dvojjazyčná publikace s názvem „Pánové z Bünau a Sasko“.



Dům národního parku
Bad Schandau

1. dubna 2009 začal tříletý projekt „Přeshraniční ekologická výchova v oblasti ochrany přírody a trvale udržitelného rozvoje v Českosaském Švýcarsku, Hornolužickém pohoří a Lužických horách“ – zkráceně TREND, podpořený programem Ziel 3 – Cíl 3 Evropského Fondu pro regionální rozvoj. Projektovými partnery jsou Centrum Národního parku Saské Švýcarsko Saské zemské nadace přírody a životního prostředí a České Švýcarsko o.p.s., Centrum ochrany přírody „Hornolužická pahorkatina“ a Společnost pro

Lužické hory. Cílem projektu je informovat o zvlátnostech chráněných krajinných území Hornolužická pahorkatina a Lužické hory a přeshraničního národ-

ního parku Česko-Saské Švýcarsko, a tím zvýšit ekologické povědomí o přírodních hodnotách a krajině v našem regionu.



Během dvou let realizace projektu bylo realizováno cca 500 aktivit k tématům ochrany přírody a životního prostředí pro cca 19.200 účastníků. K těmto aktivitám patří odborné přednášky a exkurze, výměny informací a zkušeností, workshopy, vzdělávací prázdninové programy, ekodny a ekologicky orientované dílny. Cílovou skupinou akcí je odborné publikum, lidé, zajímaví se o přírodu, pedagogové z MŠ a ZŠ, externí ekopedagogové, ale i děti, mládež a rodiny s dětmi. V posledním roce vznikla společná putovní výstava, která prostřednictvím fotografií a dvojazyčných informací prezentuje zajímavosti konkrétního regionu. (3)

Zvláště v nynějším dotačním období 2007 – 2013 je Fond malých projektů EUROREGIONU ELBE/LABE velmi úspěšně realizován. Příkladem takto ve FMP zrealizovaného projektu je projekt „Čeští a němečtí mladiství upraví prostor před Kulturním domem v Děčíně“. Spolek AWO Kinder- und Jugendhilfe gemeinnützige GmbH Pirna ve svých dílnách věnuje německým nezaměstnaným mladistvým a odborně a sociálně-pedagogicky je



vede s cílem integrovat je do učení a zaměstnání. Střední škola řemesel a služeb v Děčíně vzdělává mladé lidi v rozličných profesích. Obě zařízení spojuje dlouholeté partnerství. V malém projektu Cíle 3 chtějí podporovat přímý kontakt mezi mladými lidmi a vytvořit možnost společné práce a poznávání. Projekt probíhá prostřednictvím smysluplné a praktické činnosti na území Kulturního domu v Děčíně. Přáním je, aktivizovat mladistvé k činnosti, kterou v Euroregionu něčeho významného dokážou a jejímž prostřednictvím naváží vztah k vrstevníkům ze sousední země. Čeští mladiství jsou zodpovědní za organizování pracovního kempu, němečtí mladiství vnesou do projektu svoje odborné zkušenosti. V malých smíšených skupinách nově upraví prostor před Kulturním domem v Děčíně. Čeští začínající fotografové projekt doprovodí a vytvoří dokumentaci. Společně vybudují partnerství dalece přesahující hranice obou zemí. Tím mladiství překonají svoje předsudky a obavy. (4)

Výsledky:

- v rámci projektu se mohli mladí lidé z obou stran hranice lépe poznat, získat nové dojmy o sousední zemi a tím odbourat svoje předsudky.
- společnou prací, přímým setkáváním a společným pobytem v Česku bylo možné poznat život v Euroregionu, rozvíjet vzájemnou toleranci a respekt a uzavírat nová přátelství.
- dále byla přebudována zahrada u Kulturního domu v Děčíně, ze které se nyní mohou těšit obyvatelé i návštěvníci města.
- Mladí začínající fotografové tento projekt zdokumentovali a vytvořili mu prezentaci. Spolupráce partnerů mohla být díky tomuto projektu dále rozvíjena a posilována.

Literatura a odkazy

- (1) <http://www.sn.schule.de/schiller>
- (2) <http://www.mobikat.net>
- (3) <http://www.projekt-trend.eu>
- (4) <http://www.euroregion-elbe-labe.eu/Projekte>

Obrazové odkazy

- strana 21: <http://www.interreg2.sachsen.de/grafiken/deteilgrafiken/F%E4hre.jpg>, 2007.
- strana 22: http://upload.wikimedia.org/wikipedia/commons/thumb/2/25/Zinnwald_Tiefer-B%C3%BCnau-Stollen_%2803%29_2006-06-28.jpg/800px-Zinnwald_Tiefer-B%C3%BCnau-Stollen_%2803%29_2006-06-28.jpg, 2007.
- strana 22: Urban, Ricarda : *Ferien bei Frau Urban*,
<http://www.fewourban.de/images/bastei-2.jpg>, 2007.
- strana 23: http://www.interreg.sachsen.de/grafiken/deteilgrafiken/234_1.jpg, 2007.
- strana 24 (1-3): <http://www.mobikat.net>
- strana 25 (1-3): <http://www.mobikat.net>
- strana 25 (4,5): CRR, Společný technický sekretariát: Brožura INTERREG III A, S. 32, 2006
- strana 25 (6): <http://www.nationalpark-saechsische-schweiz.de>
- strana 26 (1-3): <http://www.projekt-trend.eu>
- strana 26 (4) Abschlussbericht Projekt „Tschechische und deutsche Jugendliche gestalten den Garten am Kulturhaus Děčín“

